



REGISTRE

D'ACCESSIBILITÉ

SALLE POLYVALENTE



Etablissement de 2^{ème} catégorie

**RENSEIGNEMENTS
SUR L'ÉTABLISSEMENT
RECEVANT DU PUBLIC**

Raison sociale : Commune de l'Isle Jourdain – Place de l'Hôtel de Ville – 32600 L'ISLE JOURDAIN

Téléphone : 05 62 07 32 50

Fax : 05 62 07 30 18

Nom de l'établissement : **SALLE POLYVALENTE**

Adresse : 4 Rue des Réfractaires et des Maquisards

Code postal : 32600

Ville : L'ISLE JOURDAIN

Nom du représentant de la personne morale : Le Maire

Siret : 21320160100019

Activité : Type X et L

Etablissement de la 2^{ème} catégorie

Effectif de l'ERP : Personnel : 5 Public : 1108 Total : 1113 personnes

L'ERP possède plusieurs niveaux (étages et/ou sous-sol) : OUI NON

Année de construction : 1979

Autorisation de construire, d'aménager ou de modifier un établissement recevant du public (ERP)

N° AT 32 160 14 A0018 déposé le 5 décembre 2014 pour mise en conformité aux règles d'accessibilité

Un document tenant lieu d'Agenda d'Accessibilité Programmée (Ad'Ap) a été établi : OUI NON

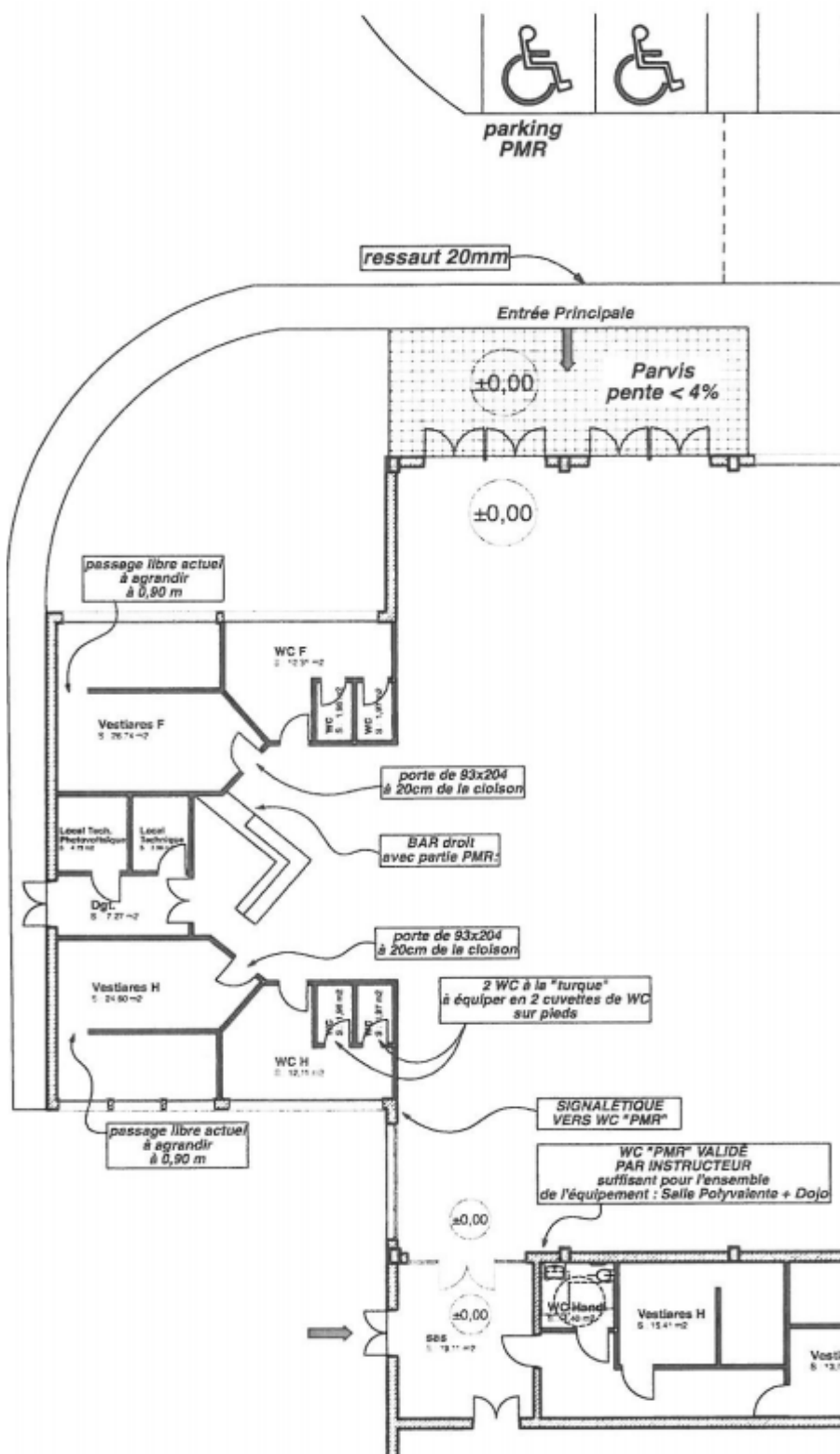
Si oui à quelle date : 11 août 2015

Existe-il un registre de sécurité : OUI NON

MODALITÉS D'ACCÈS AUX PRESTATIONS DE L'ÉTABLISSEMENT

- **PLAN**
- **MODALITÉS D'ACCÈS AUX PRESTATIONS**

Stationnement et cheminement extérieur



Aménagement intérieur Photos



Accueil bar



Sanitaires PMR Public



Vestiaires et douches



Dojo

**DOCUMENT D'AIDE A
L'ACCUEIL DES PERSONNES
HANDICAPÉES**

Bien accueillir les personnes handicapées

I. Accueillir les personnes handicapées

Voici quelques conseils généraux et communs à tous les types de handicap :

- ➔ Montrez-vous disponible, à l'écoute et faites preuve de patience.
- ➔ Ne dévisagez pas la personne, soyez naturel.
- ➔ Considérez la personne handicapée comme un client, un usager ou un patient ordinaire : adressez-vous à elle directement et non à son accompagnateur s'il y en a un, ne l'infantilisez pas et vouvoyez-la.
- ➔ Proposez, mais n'imposez jamais votre aide.

Attention : vous devez accepter dans votre établissement les chiens guides d'aveugles et les chiens d'assistance. Ne les dérangez pas en les caressant ou les distrayant : ils travaillent.

II. Accueillir des personnes avec une déficience motrice

1) Principales difficultés rencontrées par ces personnes

- + Les déplacements ;
- + Les obstacles dans les déplacements : marches et escaliers, les pentes ;
- + La largeur des couloirs et des portes ;
- + La station debout et les attentes prolongées ;
- + Prendre ou saisir des objets et parfois la parole.



2) Comment les pallier ?

- ➔ Assurez-vous que les espaces de circulation sont suffisamment larges et dégagés.
- ➔ Mettez, si possible, à disposition des bancs et sièges de repos.
- ➔ Informez la personne du niveau d'accessibilité de l'environnement afin qu'elle puisse juger si elle a besoin d'aide ou pas.

III. Accueillir des personnes avec une déficience sensorielle

A/ Accueillir des personnes avec une déficience auditive

1) Principales difficultés rencontrées par ces personnes

- + La communication orale ;
- + L'accès aux informations sonores ;
- + Le manque d'informations écrites.



2) Comment les pallier ?

- ➔ Vérifiez que la personne vous regarde pour commencer à parler.
- ➔ Parlez face à la personne, distinctement, en adoptant un débit normal, sans exagérer l'articulation et sans crier.
- ➔ Privilégiez les phrases courtes et un vocabulaire simple. • Utilisez le langage corporel pour accompagner votre discours : pointer du doigt, expressions du visage...
- ➔ Proposez de quoi écrire.
- ➔ Veillez à afficher, de manière visible, lisible et bien contrastée, les prestations proposées, et leurs prix.

B/ Accueillir des personnes avec une déficience visuelle

1) Principales difficultés rencontrées par ces personnes

- + Le repérage des lieux et des entrées ;
- + Les déplacements et l'identification des obstacles ;
- + L'usage de l'écriture et de la lecture.



2) Comment les pallier ?

- ➔ Présentez-vous oralement en donnant votre fonction. Si l'environnement est bruyant, parlez bien en face de la personne.
- ➔ Informez la personne des actions que vous réalisez pour la servir. Précisez si vous vous éloignez et si vous revenez.
- ➔ S'il faut se déplacer, proposez votre bras et marchez un peu devant pour guider, en adaptant votre rythme.
- ➔ Informez la personne handicapée sur l'environnement, en décrivant précisément et méthodiquement l'organisation spatiale du lieu, ou encore de la table, d'une assiette...
- ➔ Si la personne est amenée à s'asseoir, guidez sa main sur le dossier et laissez-la s'asseoir.
- ➔ Si de la documentation est remise (menu, catalogue...), proposez d'en faire la lecture ou le résumé.
- ➔ Veillez à concevoir une documentation adaptée en gros caractères (lettres bâton, taille de police minimum 4,5 mm) ou imagée, et bien contrastée.
- ➔ Certaines personnes peuvent signer des documents. Dans ce cas, il suffit de placer la pointe du stylo à l'endroit où elles vont apposer leur signature.
- ➔ N'hésitez pas à proposer votre aide si la personne semble perdue.

IV. Accueillir des personnes avec une déficience mentale

A/ Accueillir des personnes avec une déficience intellectuelle ou cognitive



1) Principales difficultés rencontrées par ces personnes

- + La communication (difficultés à s'exprimer et à comprendre) ;
- + Le déchiffrement et la mémorisation des informations orales et sonores ;
- + La maîtrise de la lecture, de l'écriture et du calcul ;
- + Le repérage dans le temps et l'espace ;
- + L'utilisation des appareils et automates.

2) Comment les pallier ?

- ➔ Parlez normalement avec des phrases simples en utilisant des mots faciles à comprendre. N'infantilisez pas la personne et vouvoyez-la.
- ➔ Laissez la personne réaliser seule certaines tâches, même si cela prend du temps.
- ➔ Faites appel à l'image, à la reformulation, à la gestuelle en cas d'incompréhension.
- ➔ Utilisez des écrits en « facile à lire et à comprendre » (FALC).
- ➔ Proposez d'accompagner la personne dans son achat et de l'aider pour le règlement.

B/ Accueillir des personnes avec une déficience psychique

1) Principales difficultés rencontrées par ces personnes

- + Un stress important ;
- + Des réactions inadaptées au contexte ou des comportements incontrôlés ;
- + La communication.

2) Comment les pallier ?

- ➔ Dialoguez dans le calme, sans appuyer le regard.
- ➔ Soyez précis dans vos propos, au besoin, répétez calmement.
- ➔ En cas de tension, ne la contredisez pas, ne faites pas de reproche et rassurez-la.

Pour en savoir plus sur la manière d'accueillir une personne handicapée : <http://www.developpement-durable.gouv.fr/Bien-accueillir-les-personnes.html>

Conçu par la DMA en partenariat avec :

APAJH, CDCF, CFPSAA, CGAD, CGPME, FCD, SYNHORCAT, UMIH, UNAPEI.

Conception- Réalisation : MTES-MCT/SG/SPSSI/ATL2/Benoît Cudelou

**ATTESTATION
DESCRIVANT LES ACTIONS
DE FORMATION DU
PERSONNEL**

LA NOTICE D'ACCESSIBILITÉ



Liberté • Egalité • Fraternité
REPUBLIQUE FRANÇAISE

AT03216014A0018

Direction
Départementale
de l'Équipement
Gers

NOTICE ACCESSIBILITE DES ETABLISSEMENTS ET INSTALLATIONS OUVERTES AU PUBLIC



Service Développement
Durable et Risques IAT
Ingénierie Appui
Territorial

affaire suivie par : Frédéric Muhary, DDR - IAT
mél : frederic.muhary@gers.gouv.fr

15 03 2014

Rappel réglementaire :

Article R 111.19.1 du Code de la Construction et de l'Habitation

"les établissements recevant du public définis à l'article R 123.2 et les installations ouvertes au public doivent être accessibles aux personnes handicapées, quel que soit leur handicap. L'obligation d'accessibilité porte sur les parties extérieures et intérieures des établissements et des installations et concerne les circulations, une partie des places de stationnement automobile, les ascenseurs, les locaux et leurs équipements. "

Article R 111.19.2 - "est considéré comme accessible aux personnes handicapées tout bâtiment ou aménagement permettant, dans des conditions normales de fonctionnement, à des personnes handicapées, avec la plus grande autonomie possible, de circuler, d'accéder aux locaux et équipements, d'utiliser les équipements, de se repérer, de communiquer et de bénéficier des prestations en vue desquelles cet établissement ou cette installation a été conçu. Les conditions d'accès des personnes handicapées doivent être les mêmes que celles des personnes valides, ou, à défaut, présenter une qualité d'usage équivalente. Le ministre chargé de la construction et le ministre chargé des personnes handicapées fixent, par arrêté, les obligations auxquelles doivent satisfaire les constructions et les aménagements propres à assurer l'accessibilité de ces établissements et de leurs abords en ce qui concerne les cheminements extérieurs, le stationnement des véhicules, les conditions d'accès et d'accueil dans les bâtiments, les circulations intérieures horizontales et verticales à l'intérieur des bâtiments, les locaux intérieurs et les sanitaires ouverts au public, les portes et les sas, intérieurs et les sorties, les revêtements des sols et des parois, ainsi que les équipements et mobiliers intérieurs et extérieurs susceptibles d'y être installés, notamment les dispositifs d'éclairage et d'information des usagers. "

19, place du Foirail
BP 342
32007 Auch cedex
Téléphone :
05 62 61 46 46
Télécopie :
05 62 61 47 24

NOTICE D'ACCESSIBILITE

Renseignements généraux

Affaire : MISE AUX NORMES D'ACCESSIBILITÉ

32600 L'ISLE JOURDAIN

Maître d'Ouvrage :

Ville de l'Isle Jourdain – Place de l'Hôtel de Ville – 32600 L'ISLE JOURDAIN

Maître d'Oeuvre : Fabienne Larcade – 29, Place de l'Hôtel de Ville – 32230 MARCIAC

Bureau de Contrôle :

Présentation sommaire du projet :

Le projet prévoit la mise aux normes d'accessibilité des équipements sportifs, salle polyvalente et salle de judo, situés Boulevard des Poumadères à l'Isle Jourdain.

Classement de l'Etablissement : ERP de 2^{ème} CATÉGORIE de TYPES « L » et « X »

La notice ci après **permet d'**expliquer comment le projet prend en compte l'accessibilité aux personnes handicapées, en ce qui concerne :

- 1 les dimensions des locaux et les caractéristiques des équipements techniques et des dispositifs de commande utilisables par le public qui sont définis par arrêté du ministre chargé de la construction ;
- 2 la nature et la couleur des matériaux et revêtements de sols, murs et plafonds ;
- 3 le traitement acoustique des espaces avec la mention, pour les locaux et espaces soumis à une exigence réglementaire, des niveaux de performance visés en terme d'isolement acoustique et d'absorption des sons;
- 4 le dispositif d'éclairage des parties communes avec la mention, pour les locaux et espaces soumis à une exigence réglementaire, des niveaux d'éclairage visés et des moyens éventuellement prévus pour l'extinction progressive des luminaires.

1- PRINCIPE DE BASE	Engagement du Maître d'Ouvrage et du Maître d'Oeuvre	Commentaires
<p>Les dispositions ci-après s'appliquent aux établissements et installations construits</p> <p style="text-align: center;"><u>2 - CHEMINEMENTS EXTERIEURS</u></p>		<p>Les précisions sont données pour chaque ligne, mais le projet d'aménagement des espaces extérieurs (stationnements / parvis) est un projet communal</p>
Accessibilité depuis l'accès au terrain jusqu'à l'entrée du bâtiment principal	Voir demande de dérogation	
Ou accessibilité à une des entrées principales	Oui	
Accessibilité aux équipements extérieurs	SO	
Largeur \geq 1.40 m	Oui	
Rétrécissement ponctuel $>$ 1.20 m	SO	
Dévers $<$ 2 %	SO	
Pentes $<$ 4 %	Oui	
Pentes entre 4 et 5% : palier de repos tous les 10 mètres	SO	
Palier de repos horizontal 1.20 par 1.40 m en haut et en bas de chaque pente	SO	
Palier de repos horizontal 1.20 par 1.40 m à chaque changement de direction	SO	
Seuils et ressauts $<$ 2 cm	SO	
Si 4 cm arrondis et chanfreinés	SO	
Espaces de manœuvre pour demi-tour de diamètre 1.50 m	Oui	
Espaces de manœuvre de portes dimensions 1.70 m ouverture en poussant	SO	
Espaces de manœuvre de portes dimensions 2.20 m ouverture en tirant	Oui	
Sol non meuble	Oui	Enrobé ou béton
Sol non glissant	Oui	Enrobé ou béton
Sol non réfléchissant	Oui	

Sol sans obstacle à la roue	Oui	
Sol permettant le guidage des malvoyants contraste visuel et tactile	Oui	Existant depuis les stationnements
Cheminement libre de tout obstacle en hauteur 2.20 m au-dessus du sol	Oui	
Signaler au sol les éléments en saillie de plus de 15 cm sur cheminement	SO	
Protection des espaces sous escaliers	SO	
Protection latérale des escaliers	SO	
Protection si rupture de niveau > 0.40 m à moins de 0.90 m	SO	
Escalier de 3 marches au plus	SO	
Mains courantes ht entre 0.80 m et 1.00 m préhensible	SO	
Continue, dépassant les premières et dernières marches	SO	
Différenciées du support par éclairage ou contraste visuel	SO	
Contremarche de 10 cm pour la première et dernière marche	SO	
Escalier doublé par un plan incliné	SO	
En haut de l'escalier, revêtement de sol éveil vigilance à 0.50 m de la première marche contraste visuel et tactile	SO	
Repérage des parois vitrées	SO	
Eclairage du cheminement	SO	> 20 Lux
Signalisation du cheminement adapté dès l'entrée du terrain	SO	
Signalisation du cheminement adapté dès choix d'itinéraire	SO	

3 - STATIONNEMENT AUTOMOBILE

Sans objet dans le cadre du projet

Voir projet communal

Nombre de places accessibles et adaptées réservées 2 %	Oui	Existant
Horizontales de 3.30 m de large	Oui	
Reliées au cheminement sans ressaut sur une largeur de 1.40 m	Oui	
Signalisation au sol et verticale places adaptées	Oui	Peinture bleue au sol – panneaux signalétiques réglementaires

4 - ACCES A L'ETABLISSEMENT

Accès principal accessible en continuité avec cheminement extérieur	Oui	
Entrée principale facilement repérable	Oui	
Equipements d'accès repérables doivent pouvoir être atteints et utilisés	Oui	
Digicode, vidéophone, boîtes à lettres repérables et accessibles	SO	
Dispositifs sonores et visuels	SO	
A plus de 40 cm d'un angle rentrant ou de tout obstacle	SO	
Hauteur comprise entre 0.90 m et 1.30 m	SO	

Espace d'usage horizontal de 0.80 m par 1.30 m devant chaque équipement	SO	
Dispositif de verrouillage électrique doit permettre à PMR d'ouvrir	SO	

5 - ACCUEIL DU PUBLIC

Accessibilité du point d'accueil	SO	
Information sonore doublée d'une information visuelle	SO	
Eclairage 200 lux au-dessus point d'accueil	SO	
Banque d'accueil hauteur maximale 0.80 m	SO	

Vide en partie inférieure 0.30 m profondeur. 0.60 m largeur et 0.70 m de hauteur	SO	
Si accueil sonorisé, induction magnétique signalée	SO	
<u>6 - CIRCULATIONS INTERIEURES</u>		
<u>HORIZONTALES</u>		
Largeur \geq 1.40 m	Oui	
Pentes $<$ 4%	SO	
Pente entre 4 et 5% palier de repos tous les 10 m	SO	
Palier de repos en haut et en bas de chaque pente, à chaque changement de direction	SO	
Absence de ressaut $<$ 2 cm	Oui	
Seuil $<$ 2 cm et chanfreiné ou à bord arrondi au droit des portes	Oui	
Espace de manœuvre ouverture en poussant 1.70 m	Oui	
Espace de manœuvre ouverture en tirant 2.20 m	Oui	
Espace de manœuvre à l'intérieur du sas 1.20 sur 2.20 m	SO	
Espace de manœuvre à l'extérieur du sas 1.20 m sur 1.70 m	SO	
Sol non meuble, non glissant, non réfléchissant	Oui	
Cheminement libre sous obstacle hauteur libre de 2.20 m	Oui	
Cheminement libre sous obstacle pour les parcs de stationnement et caves de 2.00 m de ht	SO	
Protection si rupture de niveau $>$ 0.40 m à moins de 0.90 m	SO	
Protection des espaces sous escaliers	SO	
Repérage des parois et portes vitrées	Oui	
Signalétique	Oui	
<u>7 - CIRCULATIONS INTERIEURES</u>		Toutes les activités sont assurées en RDC
<u>VERTICALES</u>		
Toute dénivellation $>$ 1.20 m détermine un niveau valant étage		
Escalier et ascenseur signalés dès l'entrée		
Escaliers largeur entre mains courantes $>$ 1.20 m		
Hauteur des marches $<$ 16 cm		
Giron des marches $>$ 28 cm		
Mains courantes de chaque côté entre 0.80 m et 1.00		
Continues, rigides, préhensibles, dépassant les premières et dernières marches		
Différenciées du support par éclairage ou contraste visuel		
Appel de vigilance pour les malvoyants à 50 cm partie haute		
Contremarches 10 cm pour la première et dernière marche		
Nez de marches contrasté antidérapant sans débord excessif		
Eclairage escalier 150 lux		
Ascenseur obligatoire desservant tous les niveaux si l'établissement reçoit 50 personnes en sous-sol, mezzanine ou étage		
Ascenseur obligatoire desservant tous les niveaux si les prestations ne peuvent être offertes en rez de chaussée		

<u>8 - TAPIS ROULANTS PLANS INCLINES</u>		<u>SO</u>
<u>ESCALIERS MECANIQUES</u>		
Tout escalier ou plan incliné mécanique, tapis roulant doivent être doublés par un cheminement accessible ou un ascenseur		
Signalisation adaptée		
Main courante de part et d'autre dépassant d'au		

moins 0.30 m le départ et l'arrivée de la partie en mouvement		
Eclairage 1 50 lux repérables		
9 - REVETEMENTS DE SOL MURS PLAFONDS		
Rappel pas de ressaut	Oui	
Rappel qualité des tapis moquette de dureté suffisante	SO	
Qualité acoustique des revêtements dans les halls et circulations communes desservant les logements : aire d'absorption > 25 % surface du sol	SO	
10 - PORTES PORTIQUES ET SAS		
Portes doivent permettre le passage, être repérées et manœuvrées	Oui	
Largeur des portes 0.90 m, vantail > 0.90 m pour portes à deux vantaux	Oui	
Portiques de sécurité > à 0.80 m	SO	
Absence de ressaut ou < 2 cm	Oui	
Espace de manœuvre ouverture en poussant 1.70 m	Oui	
Espace de manœuvre ouverture en tirant 2.20 m	Oui	
Espace de manœuvre à l'intérieur du sas 1.20 sur 2.20 m	SO	
Espace de manœuvre à l'extérieur du sas 1.20 m sur 1.70 m	SO	
Poignées de portes préhensibles à plus de 40 cm angle rentrant ou obstacle	Oui	
Serrures à plus de 30 cm angle rentrant ou obstacle	Oui	
Portes à verrouillage électrique temporisation passage d'un fauteuil	SO	
Indicateur verrouillage sonore et visuel	SO	
Repérage des portes vitrées	Oui	
11 - EQUIPEMENTS DISPOSITIFS COMMANDE		
Dispositifs repérables doivent pouvoir être repérés atteints et utilisables	SO	
Situés à plus de 0.40 m d'un angle rentrant ou obstacle	SO	
Situés à une hauteur comprise entre 0.90 m et 1.30 m	SO	
Guichets utilisation de clavier, lavabos, hauteur maximale de 0.80 m, vide en partie inférieure d'au moins 0.30 m de profondeur, sur 0.60 m de largeur et 0.70 m de hauteur pour passage des genoux	Oui	Concerne uniquement les lavabos
Information sonore doublée d'une information visuelle	SO	
Transmission du signal acoustique par induction magnétique	SO	
12 - SANITAIRES		
Équipé d'alarme flash		
Chaque niveau accessible comporte au moins un cabinet aménagé (si des sanitaires sont prévus pour le public)	Oui	
Cabinet séparé pour chaque sexe	SO	
Espace d'usage latéralement à la cuvette de 0.80 m par 1.30	Oui	
Dispositif permettant de refermer la porte	Oui	
Lave mains à une hauteur maximale de 0.85 m	Oui	
Cuvette comprise entre 0.45 m et 0.50 m	Oui	
Barre d'appui latérale entre 0.70 m et 0.80 m de haut	Oui	
Espace de rotation à l'intérieur du cabinet	Oui	
13 - DISPOSITIONS RELATIVES AUX SORTIES		
Sorties repérées, atteintes et utilisables	Oui	
14 - DISPOSITIONS RELATIVES A L'ECLAIRAGE		

Qualité de l'éclairage	SO	
20 lux en tout point cheminement extérieur	Oui	
200 lux au droit postes d'accueil	SO	
100 lux circulations ultérieures	SO	
150 lux escalier	SO	
15 - ETABLISSEMENTS RECEVANT DU PUBLIC	SO	
ASSIS		
2 places accessibles pour 50 et un emplacement supplémentaire par tranche de 50 places		
Emplacement correspond à un espace d'usage		
Emplacement desservi par cheminement accessible		
Places adaptées doivent être réparties		
16- LOCAUX D'HEBERGEMENT	SO	
Hébergements hôteliers, hôpitaux, internats doivent comporter des chambres accessibles et adaptées		
1 pour 20 chambres		
2 pour 50 chambres		
1 supplémentaire par tranche ou fraction de 50 chambres supplémentaires		
Hébergement personnes âgées handicap moteur, toutes les chambres ou logements doivent être adaptés salle d'eau, wc et douches		
Chambre adaptée comporte hors débatement porte espace libre d'au moins 1,50 m		
Passage 0.90 m sur les grands côtés du lit		
Passage 1,20 m sur le petit côté du lit		
Hauteur du couchage 0.40 m à 0.50 m		
Salle d'eau comporte douche accessible équipée barre d'appui		
Salle d'eau comporte espace de manœuvre 1.50 m		
Cabinet d'aisance comporte un espace d'usage 0.80 m sur 1.30 m latéralement à la cuvette		
Il comporte une barre d'appui entre 0.70 m et 0.80 m		
Cuvette comprise entre 0.45 m et 0.50 m		
Numéro de la chambre en relief sur porte		
17 - DOUCHES ET CABINES		
Une cabine au moins doit être aménagée et accessible	Oui	Douches collectives équipées de sièges adaptés et barres de relevage
Installée au même emplacement que les autres	Oui	
Au moins une cabine par sexe	Oui	
Elle comporte un espace de manœuvre demi-tour 1.50 m	Oui	
Un siège	Oui	
Douche aménagée comporte en plus siphon de sol et espace d'usage latéralement à l'équipement	Oui	
Tous les équipements doivent être accessibles	Oui	
18 - CAISSES DE PAIEMENT	SO	
Une caisse adaptée par tranche de 20		
Prioritairement ouverte		
Dispositions s'appliquent à chaque niveau		
Passage en 0.80 m		
Affichage lisible		

Fait à Auch

le 2 Décembre 2014

Je soussigné, Francis Idrac, représentant la Ville de l'Isle Jourdain, Maître d'ouvrage, certifie exacts les renseignements qui y sont contenus et m'engage à respecter les règles applicables en matière d'accessibilité article R 111.19.1 et suivants du Code de la Construction et de l'Habitation, Décret n° 2006.555 du 17.05.2006 et arrêté du 01.08.2006

Signature du Maître d'Ouvrage



Signature du Maître d'Oeuvre

ATTESTATION D'ACCESSIBILITÉ
RÉALISÉE PAR UN PROFESSIONNEL



Agence : Toulouse
12 Rue Michel Labrousse
BP 64797
31047 Toulouse cedex 1

Commune de l'Isle Jourdain
Place de l'Hotel de Ville
32600 L'ISLE JOURDAIN
A l'attention de Mme SABATHE
le « 15/12/2015 »

Affaire : 6325107
Date : 15/12/2015
Auteur : L.NOHILE
Tel : 06.72.14.13.21
mail : loic.nohile@fr.bureauveritas.com

Objet : **CONSTAT DE LA REALISATION D'ACTIONS DE MISE EN ACCESSIBILITE**

Madame,

Par contrat du 25/11/2015, vous nous avez confié une mission afin de constater la réalisation des actions de mise en accessibilité de l'ERP suivant :

Salle Polyvalente
Situé : rue C.Freinet
32600 L'Isle Jourdain

Ayant fait l'objet d'un diagnostic d'accessibilité en date du 08/03/2012 réalisé par BUREAU VERITAS

Le 15/12/2015 , je me suis rendu sur le site.

J'ai constaté, dans le cadre de notre mission, que les actions (mentionnées dans le diagnostic d'accessibilité) devant permettre la mise en accessibilité de l'établissement ont bien été réalisées avec les remarques particulières suivantes :

Remarques particulières

Les actions de mise en accessibilité concernant l'escalier menant au Dojo n'ont pas été effectuées:

- **Mise en place d'un appel de vigilance en partie haute**
- **Contraste des premières et dernières contremarches**
- **Contraste des nez de marche**
- **Mise en place d'une main courante préhensible**

Ce constat porte uniquement sur les actions demandées dans le rapport désigné ci-dessus et ne remplace pas :

- L'attestation de vérification de l'accessibilité aux personnes handicapées portant sur les opérations soumises à permis de construire.
- L'attestation d'accessibilité devant être établi par le responsable d'un ERP ou d'une IOP ; mais il peut être joint à cette attestation.

Restant à votre disposition pour tout renseignement complémentaire, nous vous prions de croire, Madame, en l'expression de nos salutations distinguées.

Chargé d'affaires Patrimoine
NOHILE Loïc

Immeuble «Le Patio»
38, avenue Lingenfeld
77200 Torcy
Tel : 01 60 06 90 22
Télécopie : 01 60 06 90 17

Adresse postale
67/71, boulevard du Château
92571 Neuilly-sur-Seine Cedex

Société Anonyme à Directoire
et Conseil de Surveillance
au capital de 53 045 040 Euros
RCS Nanterre B 775 690 621.

67/71, boulevard du Château
92200 Neuilly-sur-Seine
www.bureauveritas.com

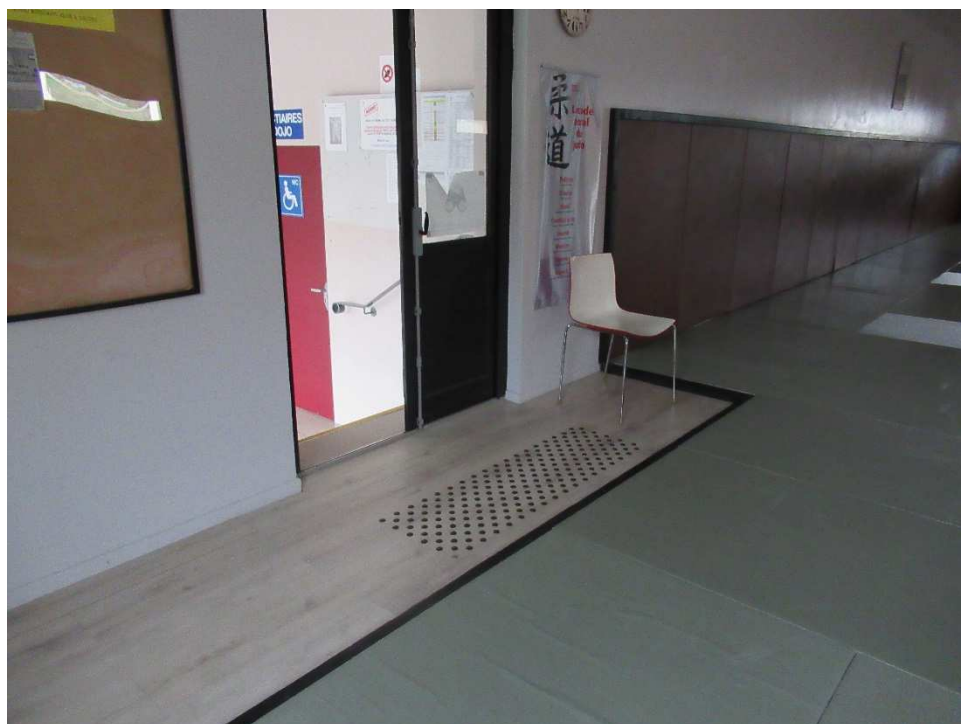
PHOTOS DES TRAVAUX DE L'ESCALIER MENANT AU DOJO



Contraste première et dernière contre marche

Contraste des nez de marche

Mise en place main courante



Mise en place de l'appel en vigilance en partie haute

**LES MODALITES DE MAINTENANCE
DES
APPAREILS D'ACCESSIBILITE**

